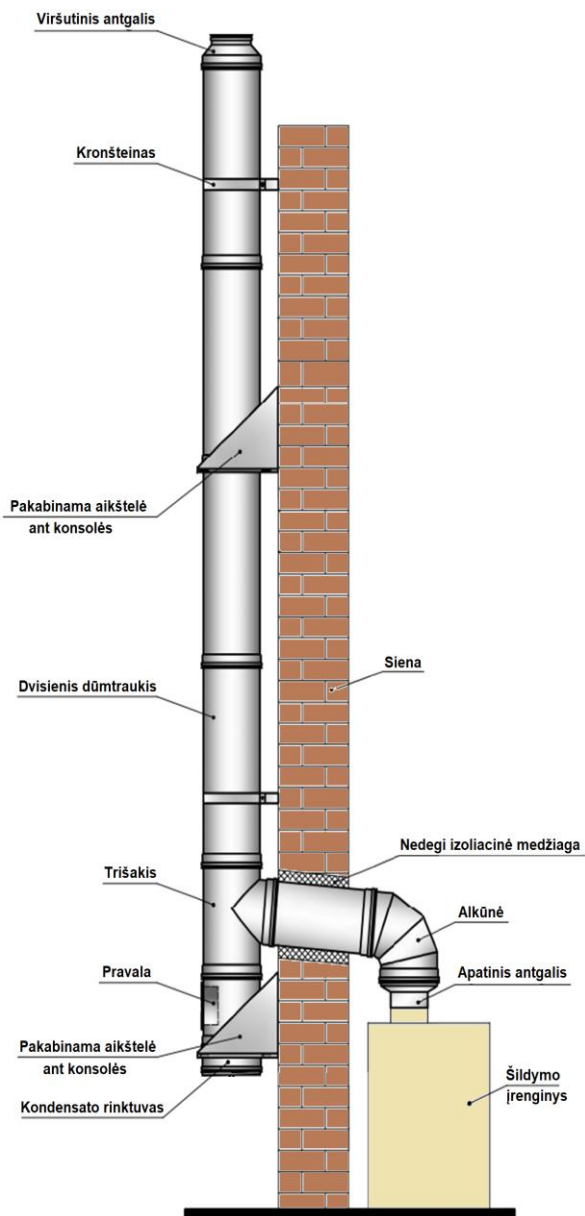
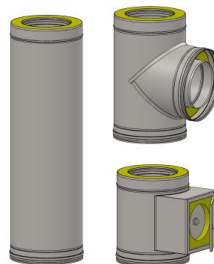


## DVISIENIŲ DŪMTRAUKIŲ SISTEMŲ DW25 ir DW25-M MONTAVIMO INSTRUKCIJA v. 2022-05



### 1. Pirminė apžiūra

Prieš dūmtraukio įrengimą turi būti atliekama gaminių patikra siekiant įvertinti, ar sukomplektuoti visi reikiami dūmtraukio gaminiai pagal projekto specifikaciją. Pažeisti arba neatitinkantys specifikacijos gaminiai negali būti naudojami.



### 2. Dūmtraukio elementų sujungimas

Kai dūmtraukio išorinio vamzdžio skersmuo  $D \leq 450$  mm, dūmtraukio elementų sujungimui sutvirtinami sujungiamosiomis apkabomis. Kniedijimas šiuo atveju nereikalingas. Kai dūmtraukio išorinio vamzdžio skersmuo  $D \geq 500$  mm, montavimui reikalingos nerūdijančio plieno kniedės 4x8. Kiekvienam sujungimui reikia žemiau nurodyto skaičiaus kniedžių. Atlikus kniedijimą dūmtraukio elementų sujungimai sutvirtinami sujungiamosiomis apkabomis.



Išorinio vamzdžio skersmuo, mm	Kniedžių kiekis sujungime
500 - 600	8
650	16

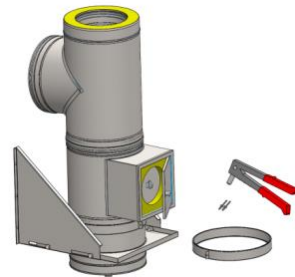
### 3. Dūmtraukio montavimas

Dvisienis dūmtraukis prie sienos pradedamas montuoti esant išvestam į lauką jungiamajam vamzdžiui.



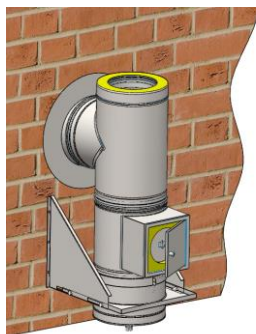
#### 3.1.

Dūmtraukis gali būti statomas ant aikštelės, pakabinamos aikštelės arba pagrindo plokštės. Jei pasirinkamas tvirtinimas prie sienos ant pakabinamos aikštelės su konsole, pirmiausiai galima sujungti trišakio ir pravalo elementus, pakabinamą aikštelę ir kondensato rinktuvą. Jeigu kniedijimas būtinas, sujungimus sukniedykite, po to uždėkite sujungiamąsias apkabas. Degimo produktų tekėjimo kryptis nurodyta ant gaminių ženklavimo lipdukų.



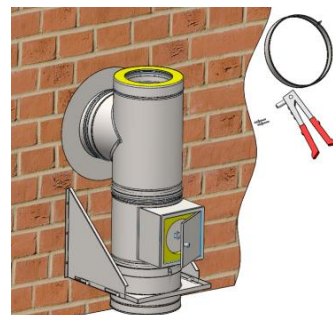
#### 3.2.

Prieš tai sujungtus elementus užmaukite ant jungiamojo vamzdžio atšakos, pažymėkite konsolės tvirtinimo prie sienos vietas. Pritvirtinkite konsolę su pakabinama aikštele prie sienos. Laikančiųjų elementų tvirtinimą prie sienos parenka montuotojas.



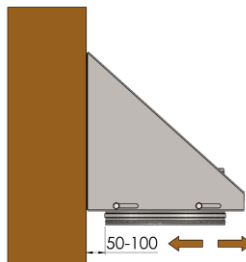
#### 3.3.

Jeigu kniedijimas būtinas, jungiamojo vamzdžio ir trišakio atšakos sujungimą sukniedykite. Ant sujungimo uždėkite sujungiamąją apkabą.



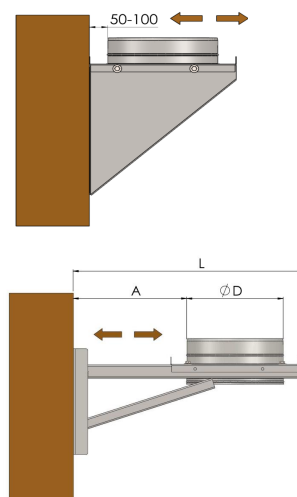
#### 3.4.

Rekomenduojamas atstumas nuo dūmtraukio išorinės sienelės iki pastato sienos yra 100 mm. Jei dūmtraukis statomas ant konsolės sumontuotos pakabinamos aikštelės, galimas atstumas nuo dūmtraukio iki pastato sienos reguliavimo diapazonas yra nuo 50 iki 100 mm.



#### 3.5.

Kiti aikštelių ant konsolių montavimo būdai pateikti šios instrukcijos priede Nr. 1.



**3.6.** Dūmtraukis taip pat gali būti statomas ant paruošto pagrindo. Pagrindo aukštis ir padėtis turi būti apskaičiuojama priklausomai nuo jungiamojo vamzdžio išvedimo per sieną padėties ir sujungtų pagrindo plokštės, pravalos ir trišakio elementų aukščio.

**3.7.** Laikančiųjų elementų tvirtinimą prie sienos parenka montuojojas. Rekomenduojamas atstumas nuo dūmtraukio išorinės sienelės iki pastato sienos yra 100 mm, tam naudojami L-100 kronšteinai. Kiti kronšteinai ir jų prailginimo elementų montavimo būdai pateikti šios instrukcijos priede Nr.1

**3.8.** Toliau ant trišakio montuokite tiesinius dūmtraukio elementus.

**3.9.** Jeigu kniedijimas būtinas, dūmtraukio elementų sujungimus sukniedykite, po to uždėkite sujungiamąsias apkabas.

**3.10.** Nepriklausomai nuo to, ar dūmtraukis statomas ant pakabinamos aikštelės ar ant paruošto pagrindo, būtina išlaikyti ne didesnę kaip A atstumą nuo pagrindo plokštės iki kronšteino. Atstumai A nurodyti šios instrukcijos skyriuje „Dūmtraukio atsparumas vėjo apkrovai“.

**3.11.** Atstumas tarp kronšteinų turi būti ne didesnis kaip A, o viršutinė nepritvirtinta dūmtraukio dalis ne ilgesnė kaip B. Atstumai A ir B nurodyti šios instrukcijos skyriuje „Dūmtraukio atsparumas vėjo apkrovai“.

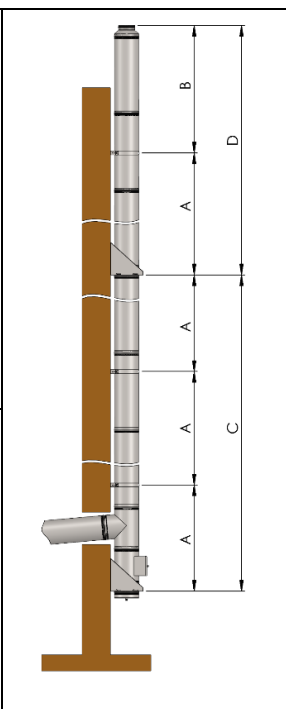
**3.12.** Dūmtraukio viršūnėje turi būti uždėdamas viršutinis antgalis. Jeigu kniedijimas būtinas, sujungimą sukniedykite, po to uždėkite sujungiamąją apkabą. Dūmtraukio viršūnėje ant viršutinio antgalio gali būti montuojami stogeliai, kibirkščių gaudikliai-deflektorai, tačiau būtina atsižvelgti, ar tai neprieštarauja teisės aktų reikalavimams.

**4. Dūmtraukio atsparumas vėjo apkrovai**  
Dvisieniai dūmtraukiai montuojami prie sienos arba laikančiosios konstrukcijos naudojant laikančiuosius elementus (kronšteinus, aikšteles), statomi ant aikštelės, pakabinamos aikštelės arba pagrindo plokštės. Atstumai tarp laikančiųjų elementų pateikti lentelėje žemiau. Laikančios metalo konstrukcijos turi būti projektuojamos ir gaminamos laikantis nacionalinių teisės aktų reikalavimų.

dn, mm	A, m.	B, m.	C, m.	D, m.
80	≤3,0	≤2,5	≤20,0	≤20,0
100-250	≤3,0	≤2,5	≤15,0	≤15,0
300-350	≤2,5	≤1,5	≤10,0	≤10,0
400	≤2,5	≤1,5	≤5,0	≤10,0
450-550	≤2,5	≤1,0	≤5,0	≤10,0
600	≤2,0	≤0,6	≤5,0	≤10,0

A - atstumas tarp laikančiųjų elementų, B - nepritvirtintos dūmtraukio dalies ilgis, C atstumas tarp aikštelių, D – atstumas tarp aikštelių, nesant trišakio elemento tarp jų.

**7. Dvisienio dūmtraukio atsparumas gniuždymui**  
kai dn nuo 80 mm – 20 m dvisienių elementų;  
kai dn nuo 100 iki 250 mm – 15 m dvisienių elementų;  
kai dn nuo 300 iki 350 mm – 10 m dvisienių elementų;  
kai dn nuo 400 iki 600 mm – 5 m dvisienių elementų (taikoma trišakio elementui);  
kai dn nuo 400 iki 600 mm – 10 m dvisienių elementų.



**5. Montavimas ne vertikaliai**  
Jeji dvisienių jungiamųjų vamzdžių, sumontuotų nevertikaliai, ilgis viršija 2 m, jie turi būti papildomai, ne rečiau kaip kas 2 m, tvirtinami prie atramų. Minimalus nuolydis nuo horizontalės turi būti ≥3°.

**6. Neteisinga dūmtraukio elementų sujungimų padėtis kertamosiose pastato konstrukcijose**

Vietose kur dūmtraukis kerta pastato konstrukcijas negali būti dūmtraukio elementų sujungimų.

### 8. Dūmtraukių sistemų DW25 ir DW25-M paskirtis

Apie dūmtraukių sistemų tinkamumą konkrečiam atvejui reikia spręsti atsižvelgiant į šildymo įrenginio gamintojo instrukciją, šią instrukciją ir nacionalinius teisės aktus.

Dvisienių dūmtraukių sistema DW25						
Žymėjimas 1	EN 1856-1	T600	N1	W	V2	G100
Žymėjimas 1a	EN 1856-1	T600	N1	W	V2	G50
Žymėjimas 2	EN 1856-1	T450	N1	W	V2	G100
Žymėjimas 3 (su silikoninėmis tarpinėmis)	EN 1856-1	T200	P1	W	V2	O50
Žymėjimas 4	EN 1856-1	T600	N1	W	V2	G60
Žymėjimas 5	EN 1856-1	T600	N1	W	V2	G150
Dvisienių dūmtraukių sistema DW25-M						
Žymėjimas 1	EN 1856-1	T600	N1	D	Vm	G100
Žymėjimas 1a	EN 1856-1	T600	N1	D	Vm	G50
Žymėjimas 2	EN 1856-1	T450	N1	D	Vm	G100
Žymėjimas 3 (su silikoninėmis tarpinėmis)	EN 1856-1	T200	P1	D	Vm	O50
Žymėjimas 5	EN 1856-1	T600	N1	D	Vm	G150

Dūmtraukių sistemų pavadinimas / Žymėjimas	
Standarto numeris	
Temperatūros klasė:	
T600 – leistina maksimali darbinė temperatūra iki 600°C	
T450 – leistina maksimali darbinė temperatūra iki 450°C	
T200 – leistina maksimali darbinė temperatūra iki 200°C	
Slėgio klasė: N1 – neįgijamas slėgis dūmtraukyje	
P1 – teigiamas slėgis dūmtraukyje	
Atsparumas kondensatui: W – skirtas eksploatuoti drėgnomis sąlygomis	
D – skirtas eksploatuoti sausomis sąlygomis	
Atsparumas korozijai: V2 – korozijos klasė	
Vm – deklaruoja mažiausią pagal medžiagos tipą ir sienelės storį	
L50 – įdėklo medžiaga – nerūdijantis rūgščiai atsparus plienas 1.4404 (AISI 316L)	
L20 – įdėklo medžiaga – nerūdijantis plienas 1.4301 (AISI 304)	
050, 060, 080, 100 – medžiagos sienelės storis milimetrais šimtosiomis dalimis.	
Gali būti naudojamas 050 (0,5 mm), 060 (0,6 mm), 080 (0,8 mm), 100 (1,0 mm) storio plienas	
Atsparumas suodžių gaisrui:	
G – dūmtraukis atsparus suodžių gaisrui, O – dūmtraukis neatsparus suodžių gaisrui	
50, 60, 100 arba 150 – leidžiamas minimalus atstumas (mm) nuo dūmtraukio išorinio paviršiaus iki degių medžiagų, taikomas šių sistemų dūmtraukiams, kurių vidinio vamzdžio skersmuo ne didesnis kaip Ø300 mm.	

#### DW25 Žymėjimas 1 EN 1856-1 T600-N1-W-V2-L50xxx-G100 paskirtis

Ši dvisienių dūmtraukių sistema skirta natūralia trauka (N1) šalinti degimo produktus iš šildymo įrenginių, kuriuose deginamas dujinis, skystasis arba kietasis kuras. Sistema gali būti montuojama tiek pastato viduje tiek išorėje. Dūmtraukių sistema yra atspari suodžių užsidegimui (G), tinkama eksploatuoti drėgnomis sąlygomis (W), o maksimali darbinė temperatūra (T600) – 600 °C. Montuojama ne mažesniu kaip 100\* mm atstumu nuo dūmtraukio išorinio paviršiaus iki degių medžiagų, jei nacionaliniai teisės aktai nenustato didesnio atstumo. Ši sistema išbandyta be apgaubo ir esant vėdinamai atvirai perdangai, todėl dūmtraukiui kertant pastato konstrukcijas turi būti vadovaujama šios instrukcijos skyriuje „Dūmtraukio, kertančio pastato konstrukcijas, montavimas“ pateikiama informacija. Dūmtraukyje naudojamos šiluminės izoliacijos storis 25 mm, vidinis dvisienio dūmtraukio vamzdis gaminamas iš rūgščiai atsparaus nerūdijančio plieno 1.4404 (L50).

#### DW25 Žymėjimas 1a EN 1856-1 T600-N1-W-V2-L50xxx-G50 paskirtis

Taikoma tik dūmtraukiams, kurių išorinis vamzdis pagamintas iš nedąžyto nerūdijančio plieno.

Ši dvisienių dūmtraukių sistema skirta natūralia trauka (N1) šalinti degimo produktus iš šildymo įrenginių, kuriuose deginamas dujinis, skystasis arba kietasis kuras. Sistema gali būti montuojama tiek pastato viduje tiek išorėje. Dūmtraukių sistema yra atspari suodžių užsidegimui (G), tinkama eksploatuoti drėgnomis sąlygomis (W), o maksimali darbinė temperatūra (T600) – 600 °C. Montuojama ne mažesniu kaip 50\* mm atstumu nuo dūmtraukio išorinio paviršiaus iki degių medžiagų, jei nacionaliniai teisės aktai nenustato didesnio atstumo. Ši sistema išbandyta be apgaubo ir esant vėdinamai atvirai perdangai, todėl dūmtraukiui kertant pastato konstrukcijas turi būti vadovaujama šios instrukcijos skyriuje „Dūmtraukio, kertančio pastato konstrukcijas, montavimas“ pateikiama informacija. Dūmtraukyje naudojamos šiluminės izoliacijos storis 25 mm, vidinis dvisienio dūmtraukio vamzdis gaminamas iš rūgščiai atsparaus nerūdijančio plieno 1.4404 (L50).

#### DW25 Žymėjimas 4 EN 1856-1 T600-N1-W-V2-L50xxx-G60

Ši dvisienių dūmtraukių sistema skirta natūralia trauka (N1) šalinti degimo produktus iš šildymo įrenginių, kuriuose deginamas dujinis, skystasis arba kietasis kuras. Sistema skirta montuoti pastato viduje. Dūmtraukių sistema yra atspari suodžių užsidegimui (G), tinkama eksploatuoti drėgnomis sąlygomis (W), o maksimali darbinė temperatūra (T600) – 600 °C. Montuojama ne mažesniu kaip 60\* mm atstumu nuo dūmtraukio išorinio paviršiaus iki degių medžiagų, jei nacionaliniai teisės aktai nenustato didesnio atstumo. Ši sistema išbandyta apgaube ir su vėdinamomis priešgaisrinėmis užtvaromis perdangoje pagal reikalavimus, išdėstytus Jungtinės Karalystės standartuose BS EN 1856-1 ir BS 476-20, todėl dūmtraukiui kertant pastato konstrukcijas turi būti vadovaujama šios instrukcijos skyriuje „Dvisienio dūmtraukio DW25 Žymėjimas 4 tipinis montavimo būdas“ pateikiama informacija. Dūmtraukyje naudojamos šiluminės izoliacijos storis 25 mm, vidinis dvisienio dūmtraukio vamzdis gaminamas iš rūgščiai atsparaus nerūdijančio plieno 1.4404 (L50).

#### DW25 Žymėjimas 2 EN 1856-1 T450-N1-W-V2-L50xxx-G100 paskirtis

Ši dvisienių dūmtraukių sistema skirta natūralia trauka (N1) šalinti degimo produktus iš šildymo įrenginių, kuriuose deginamas dujinis, skystasis arba kietasis kuras. Sistema gali būti montuojama tiek pastato viduje tiek išorėje. Dūmtraukių sistema yra atspari suodžių užsidegimui (G), tinkama eksploatuoti drėgnomis sąlygomis (W), o maksimali darbinė temperatūra (T450) – 450 °C. Montuojama ne mažesniu kaip 100\* mm atstumu nuo dūmtraukio išorinio paviršiaus iki degių medžiagų, jei nacionaliniai teisės aktai nenustato didesnio atstumo. Ši sistema išbandyta be apgaubo ir esant izoliuotai perdangai, todėl dūmtraukiui kertant pastato konstrukcijas turi būti vadovaujama šios instrukcijos skyriuje „Dūmtraukio, kertančio pastato konstrukcijas, montavimas“ pateikiama informacija. Dūmtraukyje naudojamos šiluminės izoliacijos storis 25 mm, vidinis dvisienio dūmtraukio vamzdis gaminamas iš rūgščiai atsparaus nerūdijančio plieno 1.4404 (L50).

#### DW25 Žymėjimas 3 EN 1856-1 T200-P1-W-V2-L50xxx-O50 paskirtis

Su silikoninėmis tarpinėmis

Ši dvisienių dūmtraukių sistema skirta priverstine trauka (P1, ≤200 Pa) šalinti degimo produktus iš šildymo įrenginių, kuriuose deginamas dujinis arba skystasis, kuriam degant nesusidaro suodžiai, kuras. Sistema gali būti montuojama tiek pastato viduje tiek išorėje. Dūmtraukių sistema yra neatspari suodžių užsidegimui (O), tinkama eksploatuoti drėgnomis sąlygomis (W), o maksimali darbinė temperatūra (T200) – 200 °C. Montuojama ne mažesniu kaip 50\* mm atstumu nuo dūmtraukio išorinio paviršiaus iki degių medžiagų, jei nacionaliniai teisės aktai nenustato didesnio atstumo. Reikiamam sistemoms sandarumui užtikrinti sujungimuose naudojamos dūmtraukio gamintojo tiekiamos silikoninės tarpinės. Elementų sujungimui palengvinti turi būti naudojamas dūmtraukio gamintojo tiekiamas lubrikantas. Ši sistema išbandyta be apgaubo ir esant izoliuotai perdangai, todėl dūmtraukiui kertant pastato konstrukcijas turi būti vadovaujama šios instrukcijos skyriuje „Dūmtraukio, kertančio pastato konstrukcijas, montavimas“ pateikiama informacija. Dūmtraukyje naudojamos šiluminės izoliacijos storis 25 mm, vidinis dvisienio dūmtraukio vamzdis gaminamas iš rūgščiai atsparaus nerūdijančio plieno 1.4404 (L50).

#### DW25 Žymėjimas 5 EN 1856-1 T600-N1-W-V2-L50xxx-G150 paskirtis

Ši dvisienių dūmtraukių sistema skirta natūralia trauka (N1) šalinti degimo produktus iš šildymo įrenginių, kuriuose deginamas dujinis, skystasis arba kietasis kuras. Sistema gali būti montuojama tiek pastato viduje tiek išorėje. Dūmtraukių sistema yra atspari suodžių užsidegimui (G), tinkama eksploatuoti drėgnomis sąlygomis (W), o maksimali darbinė temperatūra (T600) – 600 °C. Montuojama ne mažesniu kaip 150\* mm atstumu nuo dūmtraukio išorinio paviršiaus iki degių medžiagų, jei nacionaliniai teisės aktai nenustato didesnio atstumo. Ši sistema išbandyta be apgaubo ir esant izoliuotai perdangai, todėl dūmtraukiui kertant pastato konstrukcijas turi būti vadovaujama šios instrukcijos skyriuje „Dūmtraukio, kertančio pastato konstrukcijas, montavimas“ pateikiama informacija. Dūmtraukyje naudojamos šiluminės izoliacijos storis 25 mm, vidinis dvisienio dūmtraukio vamzdis gaminamas iš rūgščiai atsparaus nerūdijančio plieno 1.4404 (L50).

#### DW25-M Žymėjimas 1 EN 1856-1 T600-N1-D-Vm-L20xxx-G100 paskirtis

Ši dvisienių dūmtraukių sistema skirta natūralia trauka (N1) šalinti degimo produktus iš šildymo įrenginių, kuriuose deginamas dujinis, skystasis (išskyrus kūrą, kurio sieringumas ≥0,2% masės) ir natūrali malkinė mediena, kurios drėgnumas ne didesnis kaip 20 %. Sistema gali būti montuojama tiek pastato viduje tiek išorėje. Dūmtraukių sistema yra atspari suodžių užsidegimui (G), tinkama eksploatuoti sausomis sąlygomis (D), o maksimali darbinė temperatūra (T600) – 600 °C. Montuojama ne mažesniu kaip 100\* mm atstumu nuo dūmtraukio išorinio paviršiaus iki degių medžiagų, jei nacionaliniai teisės aktai nenustato didesnio atstumo. Ši sistema išbandyta be apgaubo ir esant vėdinamai atvirai perdangai, todėl dūmtraukiui kertant pastato konstrukcijas turi būti vadovaujama šios instrukcijos skyriuje „Dūmtraukio, kertančio pastato konstrukcijas, montavimas“ pateikiama informacija. Dūmtraukyje naudojamos šiluminės izoliacijos storis 25 mm, vidinis dvisienio dūmtraukio vamzdis gaminamas iš nerūdijančio plieno 1.4301 (L20).

#### DW25-M Žymėjimas 1a EN 1856-1 T600-N1-D-Vm-L20xxx-G50 paskirtis

Taikoma tik dūmtraukiams, kurių išorinis vamzdis pagamintas iš nedąžyto nerūdijančio plieno.

Ši dvisienių dūmtraukių sistema skirta natūralia trauka (N1) šalinti degimo produktus iš šildymo įrenginių, kuriuose deginamas dujinis, skystasis (išskyrus kūrą, kurio sieringumas ≥0,2% masės) ir natūrali malkinė mediena, kurios drėgnumas ne didesnis kaip 20 %. Sistema gali būti montuojama tiek pastato viduje tiek išorėje. Dūmtraukių sistema yra atspari suodžių užsidegimui (G), tinkama eksploatuoti sausomis sąlygomis (D), o maksimali darbinė temperatūra (T600) – 600 °C. Montuojama ne mažesniu kaip 50\* mm atstumu nuo dūmtraukio išorinio paviršiaus iki degių medžiagų, jei nacionaliniai teisės aktai nenustato didesnio atstumo. Ši sistema išbandyta be apgaubo ir esant vėdinamai atvirai perdangai, todėl dūmtraukiui kertant pastato konstrukcijas turi būti vadovaujama šios instrukcijos skyriuje „Dūmtraukio, kertančio pastato konstrukcijas, montavimas“ pateikiama informacija. Dūmtraukyje naudojamos šiluminės izoliacijos storis 25 mm, vidinis dvisienio dūmtraukio vamzdis gaminamas iš nerūdijančio plieno 1.4301 (L20).

#### DW25-M Žymėjimas 2 EN 1856-1 T450-N1-D-Vm-L20xxx-G100 paskirtis

Ši dvisienių dūmtraukių sistema skirta natūralia trauka (N1) šalinti degimo produktus iš šildymo įrenginių, kuriuose deginamas dujinis, skystasis (išskyrus kūrą, kurio sieringumas ≥0,2% masės) ir natūrali malkinė mediena, kurios drėgnumas ne didesnis kaip 20 %. Sistema gali būti montuojama tiek pastato viduje tiek išorėje. Dūmtraukių sistema yra atspari suodžių užsidegimui (G), tinkama eksploatuoti sausomis sąlygomis (D), o maksimali darbinė temperatūra (T450) – 450 °C. Montuojama ne mažesniu kaip 100\* mm atstumu nuo dūmtraukio išorinio paviršiaus iki degių medžiagų, jei nacionaliniai teisės aktai nenustato didesnio atstumo. Ši sistema išbandyta be apgaubo ir esant izoliuotai perdangai, todėl dūmtraukiui kertant pastato konstrukcijas turi būti vadovaujama šios instrukcijos skyriuje „Dūmtraukio, kertančio pastato konstrukcijas, montavimas“ pateikiama informacija. Dūmtraukyje naudojamos šiluminės izoliacijos storis 25 mm, vidinis dvisienio dūmtraukio vamzdis gaminamas iš nerūdijančio plieno 1.4301 (L20).

#### DW25-M Žymėjimas 3 EN 1856-1 T200-P1-D-Vm-L20xxx-O50 paskirtis

Su silikoninėmis tarpinėmis

Ši dvisienių dūmtraukių sistema skirta priverstine trauka (P1, ≤200 Pa) šalinti degimo produktus iš šildymo įrenginių, kuriuose deginamas dujinis arba skystasis (išskyrus kūrą, kurio sieringumas ≥0,2% masės), kuriam degant nesusidaro suodžiai, kuras. Sistema gali būti montuojama tiek pastato viduje tiek išorėje. Dūmtraukių sistema yra neatspari suodžių užsidegimui (O), tinkama eksploatuoti sausomis sąlygomis (D), o maksimali darbinė temperatūra (T200) – 200 °C. Montuojama ne mažesniu kaip 50\* mm atstumu nuo dūmtraukio išorinio paviršiaus iki degių medžiagų, jei nacionaliniai teisės aktai nenustato didesnio atstumo. Reikiamam sistemoms sandarumui užtikrinti sujungimuose naudojamos dūmtraukio gamintojo tiekiamos silikoninės tarpinės. Elementų sujungimui palengvinti turi būti naudojamas dūmtraukio gamintojo tiekiamas lubrikantas. Ši sistema išbandyta be apgaubo ir esant izoliuotai perdangai, todėl dūmtraukiui kertant pastato konstrukcijas turi būti vadovaujama šios instrukcijos skyriuje „Dūmtraukio, kertančio pastato konstrukcijas, montavimas“ pateikiama informacija. Dūmtraukyje naudojamos šiluminės izoliacijos storis 25 mm, vidinis dvisienio dūmtraukio vamzdis gaminamas iš rūgščiai atsparaus nerūdijančio plieno 1.4301 (L20).

#### DW25-M Žymėjimas 5 EN 1856-1 T600-N1-D-Vm-L20xxx-G150 paskirtis

Ši dvisienių dūmtraukių sistema skirta natūralia trauka (N1) šalinti degimo produktus iš šildymo įrenginių, kuriuose deginamas dujinis, skystasis (išskyrus kūrą, kurio sieringumas ≥0,2% masės) ir natūrali malkinė mediena, kurios drėgnumas ne didesnis kaip 20 %. Sistema gali būti montuojama tiek pastato viduje tiek išorėje. Dūmtraukių sistema yra atspari suodžių užsidegimui (G), tinkama eksploatuoti sausomis sąlygomis (D), o maksimali darbinė temperatūra (T600) – 600 °C. Montuojama ne mažesniu kaip 150\* mm atstumu nuo dūmtraukio išorinio paviršiaus iki degių medžiagų, jei nacionaliniai teisės aktai nenustato didesnio atstumo. Ši sistema išbandyta be apgaubo ir esant izoliuotai perdangai, todėl dūmtraukiui kertant pastato konstrukcijas turi būti vadovaujama šios instrukcijos skyriuje „Dūmtraukio, kertančio pastato konstrukcijas, montavimas“ pateikiama informacija. Dūmtraukyje naudojamos šiluminės izoliacijos storis 25 mm, vidinis dvisienio dūmtraukio vamzdis gaminamas iš nerūdijančio plieno 1.4301 (L20).

\* Nustatyti leistini minimalūs atstumai iki degių medžiagų (mm) bandant Ø 200 mm vidinio skersmens šių sistemų dūmtraukių. Atstumai iki degių medžiagų didesniems negu išbandyti dūmtraukiams apskaičiuojami bandymais nustatytą atstumą padauginus iš šių koeficientų: kai Ø 201-300 mm koeficientas – 1, Ø 301-450 mm – 1,5, Ø 451-600 mm – 2.

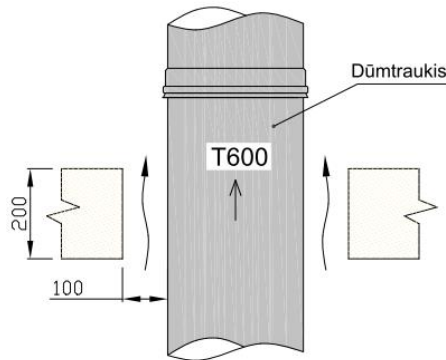
Jei įmanomas atsitiktinis žmogaus kontaktas su dūmtraukio paviršiumi, tai toks paviršius turi būti apsaugotas gaubtu arba tinkeliu!



### 9. Dūmtraukio, kertančio pastato konstrukcijos, montavimas

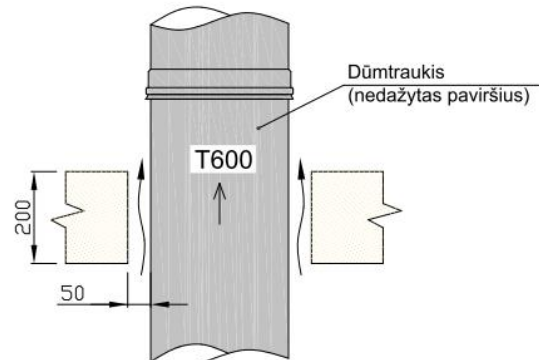
Faktiniai leistini minimalūs atstumai iki degių medžiagų nuo dūmtraukio išorinio paviršiaus turi būti nustatomi atsižvelgiant į gaminio žymėjime ir nacionaliniuose teisės aktuose nurodytus atstumus. Jei teisės aktuose ir dūmtraukio sistemos žymėjime minėti atstumai skiriasi, tada reikia vadovautis didesniu leistinu atstumu iki degių medžiagų. Nustatyti leistini minimalūs atstumai iki degių medžiagų (mm) bandant  $\varnothing$  200 mm vidinio skersmens šių sistemų dūmtraukius. Atstumai iki degių medžiagų didesniems negu išbandyti dūmtraukiams apskaičiuojami bandymais nustatyta atstuma padauginus iš šių koeficientų: kai  $\varnothing$  201-300 mm koeficientas – 1,  $\varnothing$  301-450 mm – 1.5,  $\varnothing$  451-600 mm – 2.

**DW25 Žymėjimas 1. EN 1856-1 T600-N1-W-V2-L50xxx-G100**  
**DW25-M Žymėjimas 1. EN 1856-1 T600-N1-D-Vm-L20xxx-G100**



Šios sistemos išbandytos be apgaubo ir esant vėdinamai atvirai perdangai. Šių sistemų gamintojo deklaruojamas leistinas minimalus atstumas iki degių medžiagų (mm) yra 100 mm. Montuojant dūmtraukį prie degių konstrukcijų (pvz.: sienų), visada turi būti išlaikomas  $\geq$ 100 mm atstumas iki degių medžiagų. Tarpas tarp degios sienos ir dūmtraukio turi būti vėdinamas. Dūmtraukiui kertant degias pastato konstrukcijas (perdanga), jose turi būti padarytos atitinkamo dydžio angos, leidžiančios išlaikyti saugų atstumą nuo dūmtraukio paviršiaus iki degių medžiagų. Kertamos degios konstrukcijos storis turi būti ne didesnis kaip 200 mm, tarpas tarp dūmtraukio išorinės sienelės iki degių medžiagų turi būti vėdinamas.

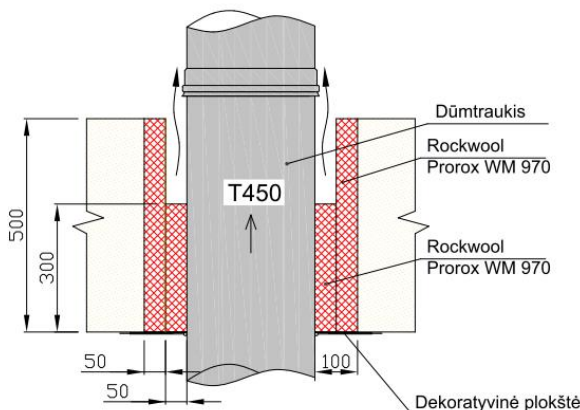
**DW25 Žymėjimas 1a. EN 1856-1 T600-N1-W-V2-L50xxx-G50**  
**DW25-M Žymėjimas 1a. EN 1856-1 T600-N1-D-Vm-L20xxx-G50**



Šios sistemos išbandytos be apgaubo ir esant vėdinamai atvirai perdangai. Šių sistemų gamintojo deklaruojamas leistinas minimalus atstumas iki degių medžiagų (mm) yra 50 mm. Montuojant dūmtraukį prie degių konstrukcijų (pvz.: sienų), visada turi būti išlaikomas  $\geq$ 50 mm atstumas iki degių medžiagų. Tarpas tarp degios sienos ir dūmtraukio turi būti vėdinamas. Dūmtraukiui kertant degias pastato konstrukcijas (perdanga), jose turi būti padarytos atitinkamo dydžio angos, leidžiančios išlaikyti saugų atstumą nuo dūmtraukio paviršiaus iki degių medžiagų. Kertamos degios konstrukcijos storis turi būti ne didesnis kaip 200 mm, tarpas tarp dūmtraukio išorinės sienelės iki degių medžiagų turi būti vėdinamas.

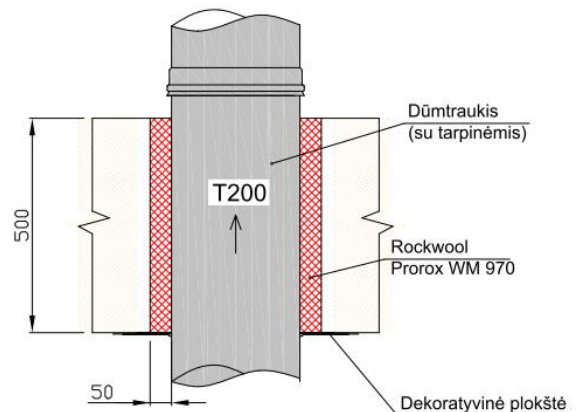
Taikoma tik dūmtraukiams, kurių išorinis vamzdis pagamintas iš nedažyto nerūdijančio plieno.

**DW25 Žymėjimas 2. EN 1856-1 T450-N1-W-V2-L50xxx-G100**  
**DW25-M Žymėjimas 2. EN 1856-1 T450-N1-D-Vm-L20xxx-G100**



Šios sistemos išbandytos be apgaubo ir esant izoliuotai perdangai. Šių sistemų gamintojo deklaruojamas leistinas minimalus atstumas iki degių medžiagų (mm) yra 100 mm. Montuojant dūmtraukį prie degių konstrukcijų (pvz.: sienų), visada turi būti išlaikomas  $\geq$ 100 mm atstumas iki degių medžiagų. Tarpas tarp degios sienos ir dūmtraukio turi būti vėdinamas. Dūmtraukiui kertant degias pastato konstrukcijas (perdanga, stogas), jose turi būti padarytos atitinkamo dydžio angos, leidžiančios išlaikyti saugų atstumą nuo dūmtraukio paviršiaus iki degių medžiagų. Kai kertamos konstrukcijos storis ne didesnis kaip 300 mm, tarpas tarp dūmtraukio išorinės sienelės iki degių medžiagų yra pilnai užpildomas dūmtraukio gamintojo tiekiamą priešgaisrine mineraline izoliacija. Jei kertamos konstrukcijos storis nuo 300 mm iki 500 mm, apatinėje kertamos konstrukcijos dalyje 300 mm aukščio tarpas tarp dūmtraukio iki degių medžiagų pilnai užpildomas gamintojo tiekiamą izoliacine medžiaga, likusi dalis užpildoma gamintojo tiekiamą izoliacine medžiaga, tačiau aplink dūmtraukį paliekamas 50 mm oro tarpas.

**DW25 Žymėjimas 3. EN 1856-1 T200-P1-W-V2-L50xxx-O50**  
**DW25-M Žymėjimas 3. EN 1856-1 T200-P1-D-Vm-L20xxx-O50**

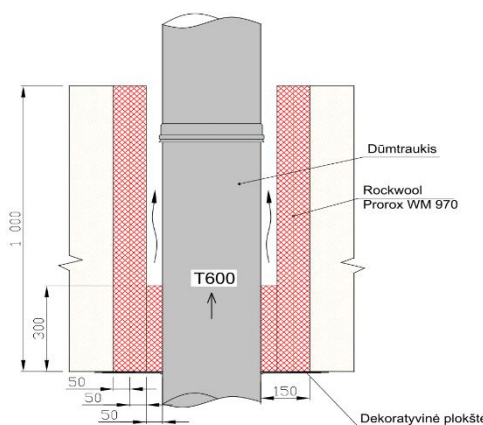


Šios sistemos išbandytos be apgaubo ir esant izoliuotai perdangai. Šių sistemų gamintojo deklaruojamas leistinas minimalus atstumas iki degių medžiagų (mm) yra 50 mm. Montuojant dūmtraukį prie degių konstrukcijų (pvz.: sienų), visada turi būti išlaikomas  $\geq$ 50 mm atstumas iki degių medžiagų. Tarpas tarp degios sienos ir dūmtraukio turi būti vėdinamas. Dūmtraukiui kertant degias pastato konstrukcijas (perdanga, stogas), jose turi būti padarytos atitinkamo dydžio angos, leidžiančios išlaikyti saugų atstumą nuo dūmtraukio paviršiaus iki degių medžiagų. Kai kertamos konstrukcijos storis ne didesnis kaip 500 mm, tarpas tarp dūmtraukio išorinės sienelės iki degių medžiagų yra pilnai užpildomas dūmtraukio gamintojo tiekiamą priešgaisrine mineraline izoliacija.

**DW25 Žymėjimas 5. EN 1856-1 T600-N1-W-V2-L50xxx-G150**  
**DW25-M Žymėjimas 5. EN 1856-1 T600-N1-D-Vm-L20xxx-G150**

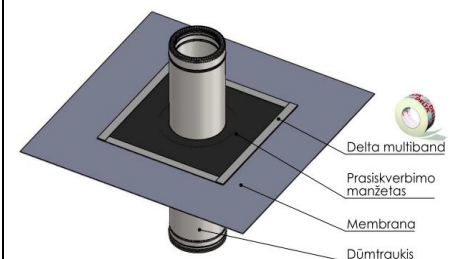
Šios sistemos išbandytos be apgaubo ir esant izoliuotai perdangai. Šių sistemų gamintojo deklaruojamas leistinas minimalus atstumas iki degių medžiagų (mm) yra 150 mm. Montuojant dūmtraukį prie degių konstrukcijų (pvz.: sienų), visada turi būti išlaikomas  $\geq$ 150 mm atstumas iki degių medžiagų. Tarpas tarp degios sienos ir dūmtraukio turi būti vėdinamas. Dūmtraukiui kertant degias pastato konstrukcijas (perdanga, stogas), jose turi būti padarytos atitinkamo dydžio angos, leidžiančios išlaikyti saugų atstumą nuo dūmtraukio paviršiaus iki degių medžiagų. Kai kertamos konstrukcijos storis ne didesnis kaip 300 mm, tarpas tarp dūmtraukio išorinės sienelės iki degių medžiagų yra pilnai užpildomas dūmtraukio gamintojo tiekiamą priešgaisrine mineraline izoliacija.

Jei kertamos konstrukcijos storis nuo 300 mm iki 1000 mm, apatinėje kertamos konstrukcijos dalyje 300 mm aukščio tarpas tarp dūmtraukio iki degių medžiagų pilnai užpildomas gamintojo tiekiamą izoliacine medžiaga, likusi dalis užpildoma gamintojo tiekiamą izoliacine medžiaga, tačiau aplink dūmtraukį paliekamas 50 mm oro tarpas.

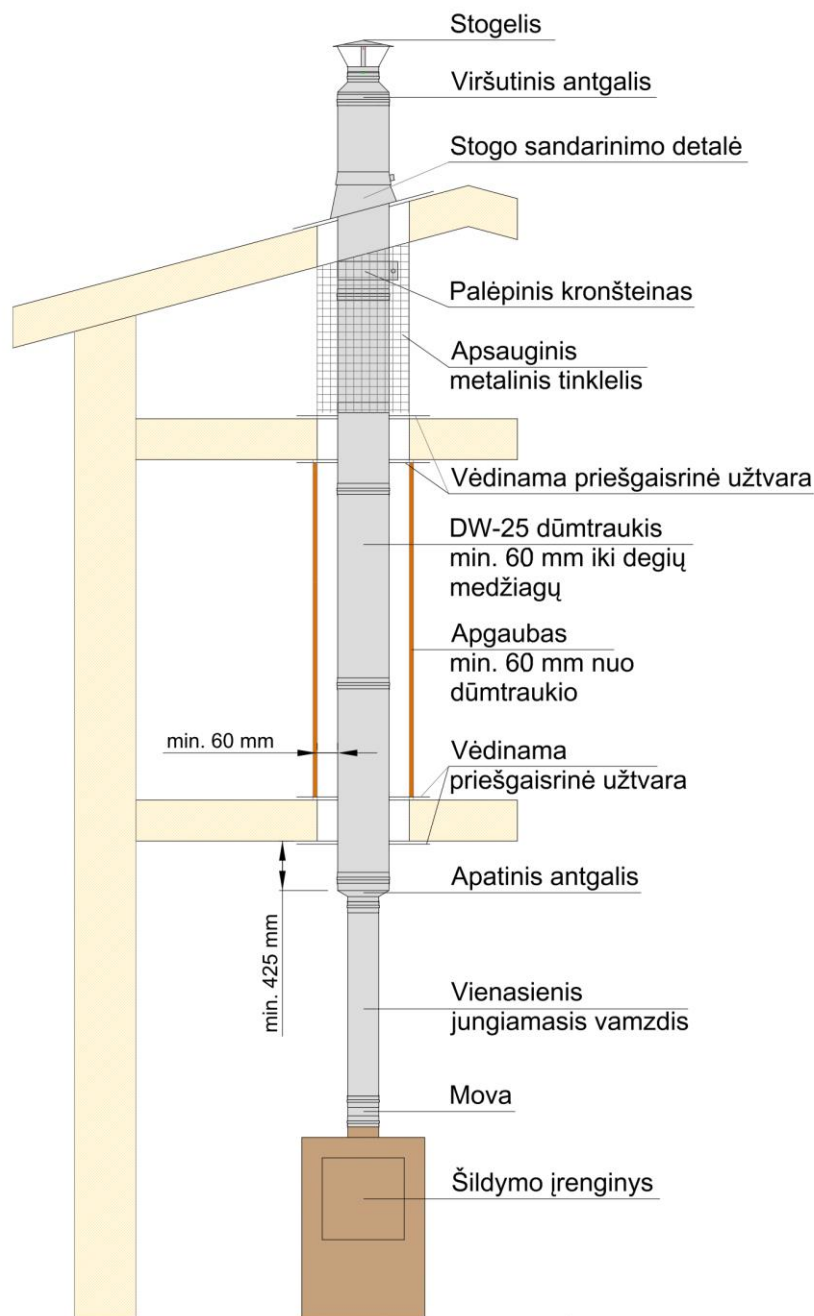


### 10. Prasiskverbimo manžeto montavimas

Siekiant sandariai kirsti pastato konstrukcijose esančias plėveles (garo izoliacija, difuzinė plėvelė) turi būti naudojami prasiskverbimo manžetai. Montuojant prasiskverbimo manžetą plėvelėje padaroma atitinkamo skersmens anga, kad atstumas nuo plėvelės iki dūmtraukio išorinio vamzdžio būtų ne mažesnis už deklaruojamą atstumą nuo dūmtraukio iki degių medžiagų. Atitinkamo dydžio prasiskverbimo manžetas užmaunamas ant dūmtraukio ir iš viršaus uždedamas ant plėvelės. Manžeto perimetru lipnia juosta Delta Multi Band manžetas ir plėvelė suklijuojami tarpusavyje.



11. Dvisienio dūmtraukio DW25 žymėjimas 4 tipinis montavimo būdas



12. Dūmtraukiai turi būti projektuojami, montuojami ir eksploatuojami vadovaujantis nacionaliniuose teisės aktuose bei šioje instrukcijoje nustatytais reikalavimais. Jei nacionaliniuose teisės aktuose bei šioje instrukcijoje reikalavimai skiriasi, būtina vadovautis griežtesniais reikalavimais.

**Sveikatos ir saugos priemonės.**

Montuojant dūmtraukius reikia skirti ypatingą dėmesį, kad būtų laikomasi darbuotojų sveikatos ir saugos reikalavimų. Jungtinėje Karalystėje turi būti laikomasi 1974 m. Sveikatos ir saugos darbe įstatymo reikalavimų.

Naudojimas. Turi būti naudojamas tinkamos priemonės pakrovimo, iškrovimo, sandėliavimo ir montavimo metu.

Ugniai atsparus cementas. Kai kurios ugniai atsparaus cemento rūšys yra pavojingos esant sąlyčiui su oda, todėl neturėtų būti leidžiama liestis su oda. Patekus ant odos, nedelsiant nuplauti dideliu kiekiu vandens.

Asbestas. Dūmtraukyje nėra asbesto. Jei yra bet kokia asbesto atsiradimo galimybė dūmtraukio montavimo metu, prašome kreiptis į specialistą ir naudoti tinkamas apsaugines priemones.

Metalinės dalys. Reikėtų pasirūpinti, kad būtų išvengta galimų sužalojimų, kai montuojamos dūmtraukių sistemos. Siekiant apsaugoti nuo aštrių briaunų ir kitų pavojų turi būti naudojamos atitinkamos apsaugos priemonės.

**Darbų sauga.** Montavimo ir eksploatavimo metu griežtai laikytės darbų saugos reikalavimų. Montavimo metu naudokite individualias saugos priemones.

**Dūmtraukio lentelė.** Montuotojas, sumontavęs dūmtraukį ir jį sujungęs su šildymo prietaisu, turi užpildyti dūmtraukio lentelę, vadovaudamasis gamintojo pateikiama dūmtraukio lentelės pildymo instrukcija.

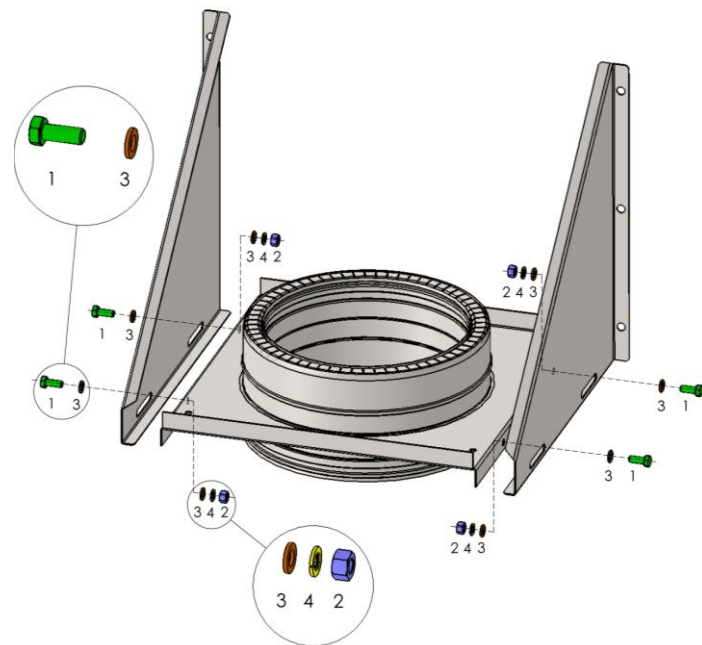
**Dūmtraukio eksploatavimas.** Dvisienių dūmtraukių sistemos elementai turi būti naudojami tik pagal paskirtį. Eksploatavimo metu negalima kurenti medienos pramonės atliekų, turinčių rišančiųjų medžiagų, kurioms degant išsiskiria agresyvios medžiagos. Griežtai draudžiama kurenti deginimui netinkamomis medžiagomis (šiukšlėmis, plastmase, guma ir t.t.). Ore, naudojamame šildymo įrenginio degimo procese, neturi būti fluoro, chloro, kurių pvz. yra aerozolių, tirpiklių, valymo priemonių, dažų, klijų ar benzino garuose. Šios medžiagos gali sukelti dūmtraukio, o taip pat ir šildymo įrenginio koroziją. Todėl tokios medžiagos negali būti saugomos patalpoje, kurioje sumontuotas šildymo įrenginys. Įmonėse (pvz. kirpyklose, dažyklose ar staliaus dirbtuvėse, valyklose ir t.t.) šildymo įrenginys turi būti montuojamas atskiroje patalpoje, kad degimo procesui būtų galima naudoti orą, kuriame nėra minėtų medžiagų. Dūmtraukiai turi būti valomi ne rečiau kaip kartą per tris mėnesius šildymo sezono metu ir prieš šildymo sezoną. Dūmtraukių valymui turi būti naudojami specialūs įrankiai pagaminti iš nerūdijančio plieno arba polimerinių medžiagų. Siekiant įvertinti dūmtraukių ir jų laikančių elementų būklę eksploatavimo metu, ne rečiau kaip kas pusmetį privaloma vykdyti išorines apžiūras. Apžiūrų metu aptiktus atsipalaidavusius laikančiųjų elementų varžtus būtina priveržti.

Atkreipiam dėmesį į tai, kad nevalyti dūmtraukiai, kaip gaisro židynis, yra pavojingi statinio eksploatacijai.

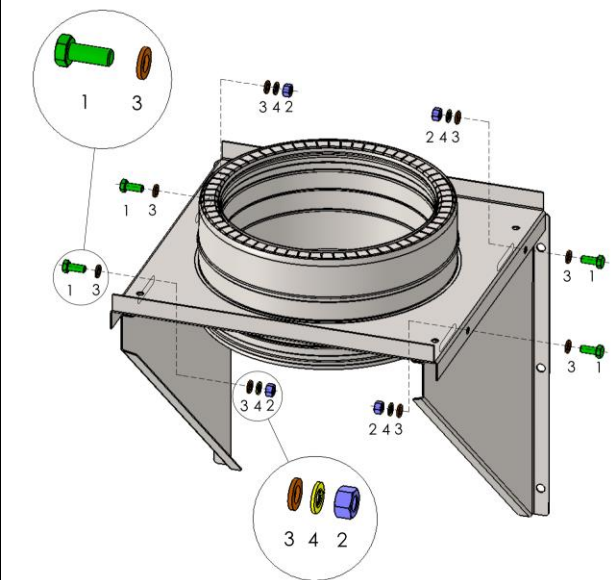
Visos teisės priklauso UAB „Vilpros pramonė“. Visa informacija, išdėstyta šioje instrukcijoje, yra UAB „Vilpros pramonė“ nuosavybė. Kopijuoti arba platinti informaciją, esančią šioje instrukcijoje, be raštiško UAB „Vilpros pramonė“ sutikimo griežtai draudžiama.

## INSTRUKCIJOS PRIEDAS Nr. 1 AIKŠTELIŲ ANT KONSOLIŲ MONTAVIMO BŪDAI

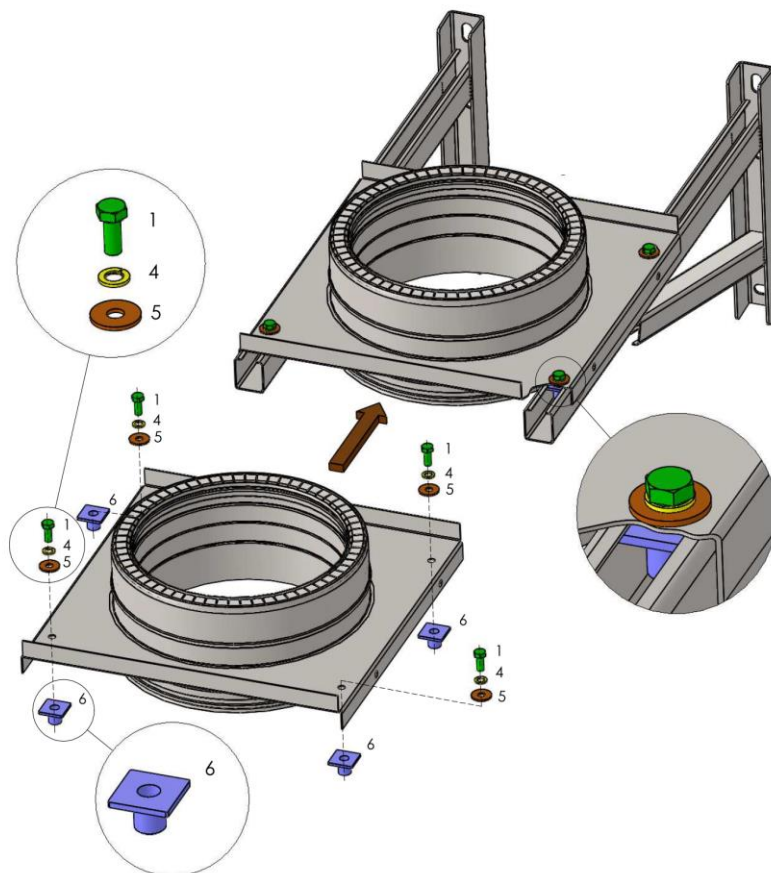
### 1. Aikštelė apačioje ant konslės



### 2. Aikštelė viršuje ant konslės. Taikoma dūmtraukiams, kurių išorinis $D \leq 550$ mm.



### 3. Aikštelė ant konslės L-720 arba L-1000. Taikoma dūmtraukiams, kurių išorinis $D \leq 550$ mm.



Tvirtinimo elementai: 1 - Varžtas, 2 - Veržlė, 3 - Poveržlė, 4 - Spyruoklinė poveržlė, 5 - Plati poveržlė, 6 - Tvirtinimo plokštelė 30x30.

## GALIMI ATSTUMAI NUO DŪMTRUKIO IŠORINIO PAVIRŠIAUS IKI SIENOS

**1. Aikštelė apačioje ant konsolės**

**2. Aikštelė viršuje ant konsolės. Taikoma dūmtraukiams, kurių išorinis  $D \leq 550$  mm.**

**3. Aikštelė ant konsolės L-720 arba L-1000. Taikoma dūmtraukiams, kurių išorinis  $D \leq 550$  mm.**

ØD	A <sub>max</sub>	
	L-720	L-1000
130	530	810
150	510	790
160	500	780
180	480	760
200	460	740
210	450	730
215	445	725
230	430	710
250	410	690
260	400	680
280	380	660
300	360	640
350	310	590
400	260	540
450	210	490
500	160	440
550	110	390

$A_{\min} = 100$  mm



## KRONŠTEINŲ IR JŲ PRAILGINIMO ELEMENTŲ MONTAVIMO BŪDAI

<p><b>1. Kronšteinas L-50 mm</b></p>	<p><b>2. Kronšteino prailginimas L-250 mm su Kronšteinu L-50 mm. Taikoma dūmtraukiams, kurių išorinis D ≤ 450 mm.</b></p>
<p><b>3. Kronšteinas L-100 mm</b></p>	
<p><b>4. Kronšteino prailginimas L-450 mm su Kronšteinu L-50 mm. Taikoma dūmtraukiams, kurių išorinis D ≤ 450 mm.</b></p>	<p><b>5. Kronšteino prailginimas L-750 mm su Kronšteinu L-50 mm. Taikoma dūmtraukiams, kurių išorinis D ≤ 450 mm.</b></p>

Tvirtinimo elementai: 1 -Varžtas, 2 – Veržlė, 3 – Poveržlė, 4 – Spyruoklinė poveržlė, 5 – Plati poveržlė, 6 - Tvirtinimo plokštelė 30x30, 7 - Tvirtinimo plokštelė 40x40.